



JOURNÉE DE LANCEMENT DE  
L'ÉLABORATION DU QUATRIÈME  
**SCHÉMA DÉPARTEMENTAL**  
DE **PRÉVENTION ET DE**  
**PROTECTION DE L'ENFANCE**  
2023-2027



**JEUDI 12 JANVIER 2023**

**Bourse du travail de Saint-Denis**  
(9-11 Rue Génin, Saint-Denis)

# Les objectifs du Schéma départemental de prévention et protection de l'enfance

- ❖ Identifier les besoins d'un territoire et garantir la continuité du parcours de l'enfant et du jeune
- ❖ Concerter l'ensemble des professionnels et publics, formaliser une feuille de route pluriannuelle commune pour améliorer l'accompagnement proposé aux enfants et aux familles et renforcer leur place dans ce dernier
- ❖ Programmer, piloter et évaluer toutes les actions nécessaires au bien-être des enfants



# Le déroulé de la journée

- ❖ **Matin** : introduction et échanges sur le bilan du Schéma 2018-2022
- ❖ **Début d'après-midi** : travail en sous-groupe (au choix) sur les enjeux prioritaires du prochain Schéma
  - ❖ Prévenir et repérer les risques de danger, favoriser l'adhésion des familles
  - ❖ Faire vivre les droits de l'enfant pour vivre sa vie d'enfant confié
  - ❖ Etre accueilli dans de bonnes conditions et selon ses besoins
  - ❖ Devenir majeur et être accompagné vers la vie d'adulte
  - ❖ Maintenir et développer les liens avec ceux qui comptent, même placé
  - ❖ Renforcer l'attractivité des métiers de la prévention et protection de l'enfance
  - ❖ Protéger les enfants des différentes formes de violences
  - ❖ Thème(s) supplémentaire(s) choisi(s) par les participants [pause de la matinée]
- ❖ **Fin d'après-midi** : restitution des travaux des groupes et table-ronde avec des experts nationaux et départementaux, clôture de la journée



# Les étapes de l'élaboration du Schéma

	Novembre	Décembre	Janvier	Février	Mars	Avril			Mai	Juin	Juillet - Août	Septembre	Octobre	Novembre
	2022		2023											
<b>Grandes étapes</b>	Bilan du Schéma 2018-2022	Préparation du lancement du nouveau schéma	Définition des enjeux prioritaires		Concertation					Partage et approfondissement des propositions	Rédaction	Validation avec les partenaires	Vote	Diffusion et communication
<b>Groupes de travail inter-institutionnels</b>			Journée de lancement		Première série de groupes de travail sur les étapes du parcours des enfants et jeunes			Deuxième série de groupes de travail sur les étapes du parcours des enfants et jeunes						
<b>Conférence professionnelle</b>					Identification des participant-e-s et organisation des échanges	6 rencontres avec le collectif de participant-e-s pour formaliser des propositions d'amélioration de la vie quotidienne des enfants et jeunes pris-e-s en charge				Journée de restitution commune des 4 démarches				
<b>Consultation des enfants et jeunes</b>	Première séance du Conseil des jeunes		Deuxième séance			Troisième séance	Quatrième séance	Cinquième séance						
<b>Consultation des parents</b>			Définition collective de la méthode		Information des parents et professionnel-le-s	Consultation des parents (questionnaires, entretiens...)								



# La conférence professionnelle

## Sa mission :

- 1/ Placer le bien-être quotidien et les droits des enfants au cœur des réflexions ;
- 2/ Proposer des modalités d'action sur les sujets identifiés (sujets émergents ou peu investis par les politiques passées) ;
- 3/ Construire des récits pour se projeter collectivement dans les finalités poursuivies ;
- 4/ Porter librement des recommandations en complément des sujets qui lui sont soumis.



# La conférence professionnelle

## Sa composition :

Une trentaine de professionnels exerçant en protection de l'enfance, qu'ils soient agents du Conseil départemental, partenaires du Département

## Sa mobilisation :

Ca vous intéresse ? Portez-vous volontaires d'ici le 31 janvier.

Vous avez des questions ? Venez-nous voir à la pause déjeuner.

## La composition finale

Un tirage au sort sera réalisé selon une logique de quotas parmi les volontaires afin de composer un groupe représentant la diversité



# La conférence professionnelle

## Ca se passe quand ?

Session 1 le 7 mars de 14h à 17h15 (accueil à 13h30) ;

Session 2 le 21 mars de 9h30 à 17h ;

Session 3 le 4 avril de 14h à 17h15 ;

Session 4 le 18 avril de 14h à 17h15 ;

Session 5 le 9 mai de 14h à 17h15.

**Le Conseil départemental partagera le futur Schéma et la prise en compte des travaux aux participants lors d'un événement dédié en juin 2023.**



# Vos réponses au questionnaire : le projet mis en place entre 2018 et 2022 qui vous a le plus marqué

La dynamique départementale autour des formations et échanges, notamment concernant la prostitution des mineur.e.s

Le développement de la participation des jeunes de l'ASE

Le développement des Maisons Départementales des Solidarités

L'expérimentation des conférences familiales

La création des 22 postes de travailleurs sociaux en charge de la prévention en circonscription

La création du Conseil des jeunes





# Bilan interactif du schéma départemental de prévention et de protection de l'enfance 2018-2022

1. Renforcer l'interconnaissance des acteurs, la connaissance des ressources et la lisibilité du dispositif
2. Développer et adapter le dispositif d'accueil familial
3. Renforcer la politique de prévention globale en direction des familles
4. Mieux repérer et préparer l'entrée dans le dispositif
5. Garantir la qualité et la continuité du parcours et de l'accueil
6. Mieux accompagner les publics vers l'autonomie
7. Mieux répondre aux besoins de santé des enfants accompagnés
8. Renforcer la place des usagers et mieux les associer aux interventions



# Développer et adapter le dispositif d'accueil familial en Seine-Saint Denis

## Zoom sur... le soutien au recrutement

- Promotion des métiers de l'enfance (avec un accent particulier sur le métier d'assistant.e familial.e) à travers une campagne itinérante
- Revalorisation de la rémunération des assistant.e.s familiaux.iales et des allocations versées aux enfants
- Actions de réduction des délais d'agrément et de recrutement



15 villes visitées, 600 participant.e.s

## Autres actions engagées

- Elaboration d'un projet de service de l'accueil familial
- Equipement des assistant.e.s familiaux.iales en ordinateurs
- Renforcement de l'accompagnement des assistant.e.s familiaux.iales : nouvelles formations sur les prises en charge complexes et l'accueil des moins de 3 ans



# Renforcer la politique de prévention globale en direction des enfants et des familles

## Zoom sur... le développement de la prévention spécialisée

- Création d'une nouvelle équipe de prévention spécialisée à Romainville dans le cadre de la Stratégie Pauvreté
- Elaboration de nouvelles orientations départementales et d'un nouveau conventionnement tripartite entre Département, Ville et Association sur chaque territoire

## Autres actions engagées

- Renforcement d'Etap'Ados (Service d'Accueil et d'Écoute pour Adolescent.e.s en Difficulté)
- Travail sur le cadrage des interventions des Technicien.ne.s de l'intervention sociale et familiale
- Formation des professionnel.le.s sur les violences intrafamiliales et leur impact sur les enfants
- Développement de l'activité des Services d'Accueil de Jour
- Travail partenarial sur le cadrage de la réunion-pluri-professionnelle pour renforcer son rôle de prévention

8 services de prévention spécialisée intervenant dans 26 villes et 58 quartiers



*Débat avec la salle :*

## **Les actions de prévention et de soutien à la parentalité sont-elles suffisamment développées et mobilisées en Seine-Saint-Denis ?**

*Code couleur des votes :*

- Vert = Oui
- Orange = Non
- Bleu = Ne sait pas / ne se prononce pas



# Mieux repérer et préparer l'entrée dans le dispositif de protection de l'enfance

## Zoom sur... l'évaluation des informations préoccupantes

- Renforcement du pilotage départemental
- Création d'une trame d'évaluation commune conforme au référentiel de la Haute Autorité de Santé
- Elaboration d'outil et d'un plan de formation en appui aux évaluateurs.rices

## Zoom sur... les postes de travailleurs et travailleuses sociaux.iales de prévention

- Dotation de chaque circonscription de l'ASE d'un ou deux poste(s) pour contribuer :
  - A l'exercice des mesures d'aide éducative à domicile
  - A l'évaluation des informations préoccupantes
  - Au développement du partenariat et de la mise en œuvre d'actions collectives



32 postes de travailleurs sociaux de prévention

## Autres actions engagées

- Renforcement de la maîtrise de l'accueil d'urgence : places supplémentaires, développement du suivi des places disponibles et des parcours, protocole d'accueil d'urgence



*Débat avec la salle :*

**A-t-on progressé dans la connaissance du dispositif de signalement et de protection de l'enfance par les différents acteurs publics?**

*Code couleur des votes :*

- Vert = Oui
- Orange = Non
- Bleu = Ne sait pas / ne se prononce pas



# Pause [jusqu'à 11h15]

➔ Possibilité de proposer un thème supplémentaire pour les groupes de l'après-midi, vote sur 1 ou 2 thème au retour en salle

- ❖ Prévenir et repérer les risques de danger, favoriser l'adhésion des familles
- ❖ Faire vivre les droits de l'enfant pour vivre sa vie d'enfant confié
- ❖ Etre accueilli dans de bonnes conditions et selon ses besoins
- ❖ Devenir majeur et être accompagné vers la vie d'adulte
- ❖ Maintenir et développer les liens avec ceux qui comptent, même placé
- ❖ Renforcer l'attractivité des métiers de la prévention et protection de l'enfance
- ❖ Protéger les enfants des différentes formes de violences
- ❖ Thème(s) supplémentaire(s) choisi(s) par les participants



# Garantir la qualité et la continuité du parcours et de l'accueil

## Zoom sur... la feuille de route départementale de lutte contre la prostitution des mineur.e.s

Elaboration et lancement d'un plan d'action reposant sur trois grands axes :

- Prévenir (sensibilisation précoce des enfants et des parents)
- Accueillir et accompagner (renforcement de l'évaluation des situations, de l'accompagnement en milieu ouvert, consultations en psycho-traumatisme, équipe mobile, accueils dédiés)
- Outiller les professionnel.le.s (sensibilisation / formation)

## Autres actions engagées

- Développement du parrainage de proximité : conventionnement avec 4 associations
- Equipement et accompagnement au numérique des enfants et jeunes
- Elaboration d'un programme annuel de contrôle des établissements et formalisation du circuit des événements indésirables au sein des lieux d'accueil
- Evolution du dispositif d'accueil des enfants « en très grande difficulté » pour mieux répondre aux besoins



2 millions d'euros pour renforcer la lutte contre la prostitution des mineur.e.s





*Débat avec la salle :*

**L'enjeu prioritaire en matière d'adaptation de l'offre d'accueil des enfants confiés est-il celui de l'accueil des fratries ?**

*Code couleur des votes :*

- Vert = Oui
- Orange = Non
- Bleu = Ne sait pas / ne se prononce pas



# Mieux accompagner les publics vers l'autonomie

## Zoom sur... la création des places d'accueil dédiées aux MNA et le développement de la CAMNA

- Ouverture de plusieurs centaines de places d'accueil dédiées
- Réorganisation et renforcement de l'accompagnement
  - Développement de l'équipe de la CAMNA
  - Mise en place d'ateliers collectifs et d'actions de prévention (jeu, numérique, culture, citoyenneté...)
- Lien avec les établissements sur la préparation de l'autonomie (scolarisation ou insertion, régularisation, logement...)



1100 places d'accueil dédiées aux MNA ouvertes

## Autres actions engagées

- Création d'un poste de chef de projet insertion des jeunes de l'ASE dédié à la mise en place d'actions partenariales (ex : job dating), d'ateliers à destination des professionnels sur les thèmes liés à l'autonomie, d'outils (guide, newsletter...)
- Déploiement de la co-référence des jeunes approchant la sortie de l'ASE par un binôme de travailleurs sociaux de l'ASE et du Service Social Départemental
- Développement des places en Services d'accompagnement à l'autonomie et en Foyers de Jeunes Travailleurs et du partenariat avec le Service solidarité logement du Conseil départemental
- Développement du travail en réseau avec les CME



# Mieux répondre aux besoins de santé des enfants accompagnés

- **Zoom sur... le projet « santé protégée »**
- Lancement dans le cadre d'une expérimentation article 51, qui permet la mise en place d'organisations innovantes pour améliorer les parcours de soins et encourager l'exercice coordonné
- Reversement d'un forfait aux professionnel.le.s de santé participants : financement de consultations complexes, de soins habituellement non remboursés (psychologues, ergothérapeutes, psychomotriciennes)
- Inclusion systématique des enfants entrants (placés ou accompagnés à domicile) dans les 15 circonscriptions concernées
- **Autres actions engagées**
- Renforcement du suivi en santé des MNA : mise en place de bilans de santé et de dépistages de la tuberculose et des IST des primo-arrivants, recrutement d'une infirmière et d'un psychologue
- Actualisation du protocole entre l'ASE et la MDPH pour prioriser le dépôt et l'instruction des dossiers recrutement d'une conseillère technique handicap, formation interinstitutionnelle sur le handicap
- Mise en place d'une équipe mobile pour soutenir la prise en charge d'enfants souffrant de troubles du neuro-développement et ouverture d'un établissement dédié aux enfants de l'ASE en situation de handicap

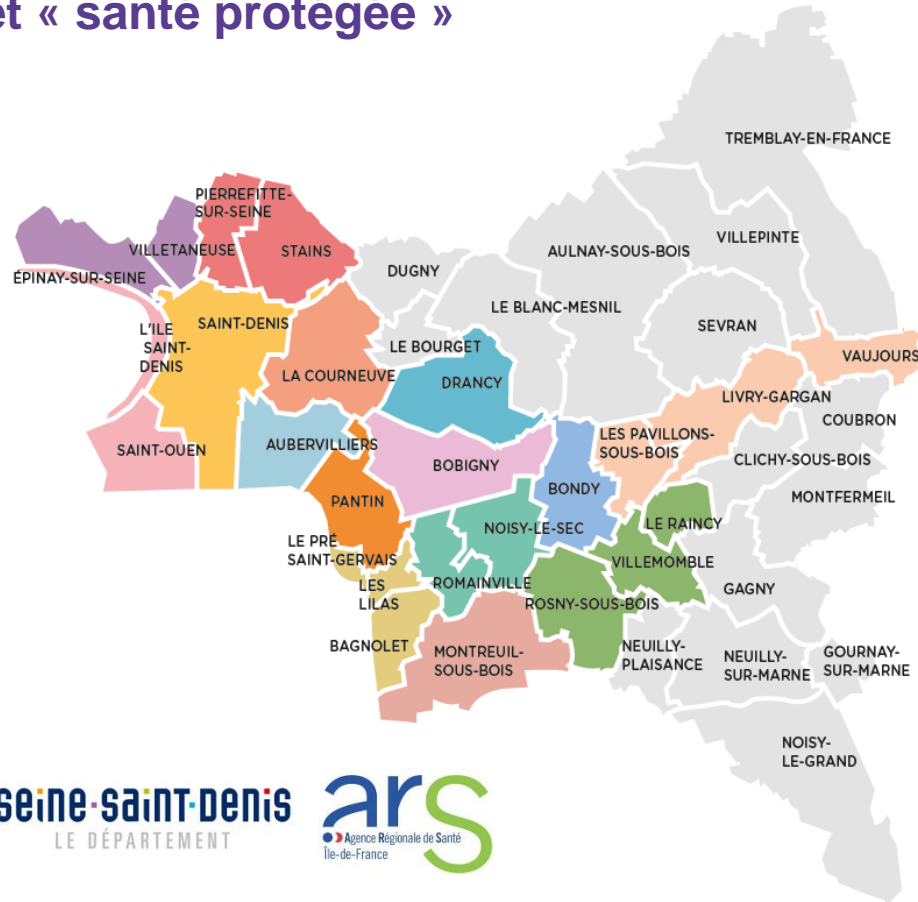


Objectif d'intégration de 1745 enfants (bilan et suivi)



# Mieux répondre aux besoins de santé des enfants accompagnés

Zoom sur... le projet « santé protégée »



*Débat avec la salle :*

**L'accès au logement est-il l'enjeu principal pour l'accès à l'autonomie des jeunes en Seine-Saint-Denis ?**

*Code couleur des votes :*

- Vert = Oui
- Orange = Non
- Bleu = Ne sait pas / ne se prononce pas



# Vos réponses au questionnaire : vos attentes et vos premières propositions pour le Schéma 2023-2027

Proposer une méthode d'élaboration permettant la participation réelle des partenaires

Prioriser les actions retenues en intégrant l'avis des partenaires

Prendre en compte les besoins et la réalité de terrain des jeunes et des professionnels de manière à pouvoir proposer des projets efficaces

Intégrer les spécificités de la Seine-Saint-Denis

Prendre en compte la crise actuelle que traverse la protection de l'enfance

Valoriser le travail mené par les équipes de terrain dans un contexte particulièrement difficile au regard du peu d'attractivité des métiers du social

Renforcer la participation des jeunes confiés au service



# Vos réponses au questionnaire : vos attentes et vos premières propositions pour le Schéma 2023-2027

Réaffirmer la nécessaire primauté de l'action préventive, faire connaître et reconnaître les Interventions éducatives de proximité (IEP)

Mettre l'accent sur l'accès aux soins psychiques et psychiatriques

Anticiper le plus et le mieux possible la sortie de l'ASE pour permettre une véritable autonomisation des jeunes concerné.e.s

Renforcer les dispositifs d'accueil et d'accompagnement des jeunes en situation de prostitution

Augmenter la capacité d'accueil des fratries

Limiter les situations de ruptures

Mieux accueillir et accompagner les enfants en situation de handicap



# Vos réponses au questionnaire : vos attentes et vos premières propositions pour le Schéma 2023-2027

Renforcer la communication sur ce qui est fait et à faire en protection de l'enfance

Elaborer un plan de formation inter-institutionnel partagé

Partager des pratiques avec des professionnel.les étranger.e.s

Renforcer les liens entre l'ASE et les acteurs du droit commun en matière d'insertion professionnelle, d'accès au logement et aux droits

Créer des passerelles avec l'Education nationale pour accélérer la rescolarisation des enfants placés

Renforcer l'articulation entre services pour l'évaluation des IP

Développer des partenariats sur le département qui permettent d'articuler nos compétences en faveur des publics concernés





# Pause déjeuner [jusqu'à 13h30]

- ➔ Réponse à vos questions sur la Conférence professionnelle et recueil des contacts des premiers volontaires
- ➔ Inscription à l'un des groupes de l'après-midi (places limitées)
- ❖ Prévenir et repérer les risques de danger, favoriser l'adhésion des familles
- ❖ Faire vivre les droits de l'enfant pour vivre sa vie d'enfant confié
- ❖ Etre accueilli dans de bonnes conditions et selon ses besoins
- ❖ Devenir majeur et être accompagné vers la vie d'adulte
- ❖ Maintenir et développer les liens avec ceux qui comptent, même placé
- ❖ Renforcer l'attractivité des métiers de la prévention et protection de l'enfance
- ❖ Protéger les enfants des différentes formes de violences
- ❖ Thème(s) supplémentaire(s) choisi(s) par les participants



# Vote sur le(s) thème(s) supplémentaire(s)



# Table-ronde : *Evolutions et perspectives en protection de l'enfance. Comment retrouver le sens face à la crise ?*

- ❖ [Dans les extraits du podcast] : Brenda, Bourama, Imane, Mamoudou, et Myriam, jeunes accueillis à l'ASE de la Seine-Saint-Denis
- ❖ Gautier Arnaud-Melchiorre, auteur du rapport «À hauteur d'enfant»
- ❖ Flore Capelier, directrice de l'Observatoire National de la Protection de l'Enfance (ONPE)
- ❖ Pierrine Robin, maître de conférence en sciences de l'éducation à l'Université Paris-Est- Créteil
- ❖ Marie-Claude Plottu, Présidente d'Idée 93, inter-association départementale pour l'éducation et l'enfance 93
- ❖ Myriam Bouali, Directrice de l'Enfance et de la Famille du Département de la Seine-Saint-Denis





JOURNÉE DE LANCEMENT DE  
L'ÉLABORATION DU QUATRIÈME  
**SCHÉMA DÉPARTEMENTAL**  
DE **PRÉVENTION ET DE**  
**PROTECTION DE L'ENFANCE**  
2023-2027



**JEUDI 12 JANVIER 2023**

**Bourse du travail de Saint-Denis**  
(9-11 Rue Génin, Saint-Denis)